

**UCHWAŁA NR LVII/372/2023
RADY GMINY SULECZYNO**

z dnia 28 lutego 2023 r.

w sprawie przyjęcia "Strategii Integracji i Rozwiązywania Problemów Społecznych w Gminie Sulęczyno w latach 2023 - 2032"

Na podstawie art.18 ust.1 ustawy z dnia 8 marca 1990 roku o samorządzie gminnym (t.j.Dz.U. z 2023 roku, poz.40) w związku z art.17 ust.1 pkt 1 ustawy z dnia 17 listopada 2021 roku o pomocy społecznej (t.j.Dz.U. z 2021 roku, poz.2268 z późn. zm.) **Rada Gminy Sulęczyno uchwala**, co następuje:

§ 1. Przyjmuje "Strategię Integracji i Rozwiązywania Problemów Społecznych w Gminie Sulęczyno w latach 2023 - 2032", zgodnie z załącznikiem do niniejszej uchwały.

§ 2. Wykonanie uchwały powierza się Wójtowi Gminy Sulęczyno oraz Kierownikowi Gminnego Ośrodka Pomocy Społecznej w Sulęczynie.

§ 3. Uchwała wchodzi w życie z dniem podjęcia.

PRZEWODNICZĄCY RADY

Kazimierz Głuchecki

ZAŁĄCZNIK
do Uchwały Nr LVII/372/2023
Rady Gminy Sulęczyño
z dnia 28 lutego 2023 roku

**STRATEGIA
INTEGRACJI
I ROZWIĄZYWANIA
PROBLEMÓW SPOŁECZNYCH
W GMINIE SULECZYNO
W LATACH 2023 – 2032**

Opracowanie:

**Gminny Ośrodek Pomocy
Społecznej w Sulęczyño**

SULECZYNO, 2022

SPIS TREŚCI

I. WPROWADZENIE.....	4
II. DIAGNOZA SYTUACJI W GMINIE SULĘCZYNO.....	8
2.1. Podstawowe informacje	8
2.2. Struktura demograficzna i społeczna	9
2.3. Rynek pracy	10
2.4. Zasoby instytucjonalne pomocy i wsparcia	11
2.5. Aktywność projektowo – konkursowa	27
2.6. Ochrona zdrowia	30
2.7. Przemoc	30
2.8. Bezpieczeństwo i porządek publiczny	32
2.9. Uzależnienia	33
2.10. Kultura, sport i rekreacja.....	33
2.11. Instytucje oferujące pomoc i wsparcie	35
III. ANALIZA SWOT.....	38
IV. CELE STRATEGICZNE	41
V. MISJA I WIZJA PROGRAMU	43
VI. WDROŻENIE STRATEGII, MONITORING, EWALUACJA	44
VII. ŹRÓDŁA FINANSOWANIA.....	45
VIII. SPIS TABEL	47
IX. SPIS WYKRESÓW	48

W diagnozie i opracowaniu Gminnej Strategii Rozwiązywania Problemów Społecznych na lata 2023 – 2032 udział wzięli przedstawiciele lokalnych organizacji, stowarzyszeń, grup mieszkańców oraz poszczególnych sołectw i lokalnej społeczności:

1. Cichosz Justyna – Sulęcyno (p.o kierownika GOPS/członek Gminnego Zespołu Interdyscyplinarnego)
2. Hinc Magdalena – Szkoła Podstawowa w Sulęcynie (pedagog)
3. Kamiński Grzegorz – Mściszewice (radny)
4. Kamińska Emilia – Mściszewice (doradca rodzinny)
5. Jutrzenka – Trzebiatowska Małgorzata – Sulęcyno (nauczyciel, Parafialny Zespół Caritas Sulęcyno)
6. Tomasz Kreft – Sulęcyno (radny)
7. Węsierska Renata – Szkoła Podstawowa Mściszewice (dyrektor)
8. Kujda Dorota – Kistowo (sołtys)
9. Guz Arkadiusz – wikariusz parafii Sulęcyno
10. Potrac Andrzej – Sulęcyno (przewodniczący GKRPAiN)
11. Łukowicz Maria – Węsiory (Koło Gospodyń Wiejskich)
12. Stoltmann Jolanta – GOPS Sulęcyno (asystent pracy socjalnej)
13. Jażdżewska Dominika – GOPS Sulęcyno (pracownik socjalny)
14. Gliniecki Kazimierz – OSP Sulęcyno
15. Labuda Maria – Podjazy (sołtys/senior)
16. Woźniak Ewelina – GOPS Sulęcyno (świadczenia rodzinne)
17. Stencel Henryka – Sulęcyno (senior)
18. Stencel Katarzyna – Sulęcyno (pielęgniarka środowiskowa)
19. Trzebiatowska Jolanta – Sulęcyno (rodzic)
20. Zaworska Kinga – Mściszewice (rodzic)
21. Zarzycki Zbigniew – Sulęcyno (dyrektor GOK)
22. Bronk Milena – Mściszewice (Koło Gospodyń Wiejskich)
23. Zatoń Piotr, Karczeska Ewelina, Zalewski Witold – Fundacja „Aby chciało się chcieć”
24. Głodowski Bogdan – Sulęcyno/Gdańsk (ksiądz, duszpasterz trzeźwości)

25. Kropidłowska Barbara – pracowni Urzędu Gminy Sulęcyno (mieszkaniec)
26. Zalewski Ireneusz – Podjazzy (radny)
27. Kostuch Radosław – Policja Sulęcyno
28. Makurat Katarzyna- Sulęcyno (rodzic)

I. WPROWADZENIE

Strategia Rozwiązywania Problemów Społecznych jest niezbędnym elementem umożliwiającym kreowanie skutecznej polityki społecznej oraz podejścia do jej opracowania. Według zapisów ustawy o pomocy społecznej, zadaniem każdego samorządu gminnego i powiatowego jest opracowanie oraz realizacja tego dokumentu, który w sposób szczególny uwzględnia programy pomocy społecznej oraz innych projektów dostępnym różnym grupom odbiorców. Ich celem jest integracja osób i rodzin z grup szczególnego ryzyka.¹

Strategia jest określoną koncepcją kompleksowego, całościowego działania. Ujmuje się w niej długookresowe cele, dokonuje ewentualnej modyfikacji w zależności od zmian w otoczeniu.² Przeprowadzona analiza pozwala wyznaczyć cele, zaplanować działania, przewidzieć rezultaty, oszacować koszty oraz wykorzystać możliwość pozyskania źródeł finansowania z zewnątrz. Dobrem nadrzędnym Strategii jest człowiek – jego potrzeby indywidualne i społeczne. Idąc tym tokiem, Strategia Rozwiązywania Problemów Społecznych powinna pozwolić na uzyskanie odpowiedzi na pytania związane właśnie z potrzebami:³

- Jakie i czyje potrzeby nie są zaspokajane oraz jakie obszary interwencji społecznej generuje taki stan rzeczy?

¹ I. Klimowicz, *Strategia Rozwiązywania Problemów Społecznych*, s. 13 – 14, [w:] Doradca w Pomocy Społecznej, październik 2020 (76)

² Podręcznik *Strategie w lokalnej polityce społecznej*

³ I. Klimowicz, *Strategia Rozwiązywania Problemów Społecznych*, s. 15 – 16, [w:] Doradca w Pomocy Społecznej, październik 2020 (76)

- Jak, obecnie funkcjonujący system wsparcia, te potrzeby mieszkańców zaspokaja?

Problemy społeczne istnieją od samego powstania ludzkości, towarzyszą społeczeństwu z różnym nasileniem. W dzisiejszych czasach stały się powracającym problemem popularnych rządów i międzynarodowych organizacji pozarządowych lub organizacji wielostronnych, takich jak ONZ czy UNICEF. Problemy społeczne często mają konsekwencje w innych wymiarach życia narodu. Najczęstszymi problemami społecznymi są: przemoc, ubóstwo, długotrwałe bezrobocie, bezdomność, nierówności społeczne, choroby cywilizacyjne, niepełnosprawność, społeczeństwo starzejące się, uzależnienia.

Obowiązek opracowania strategii rozwiązywania problemów społecznych wynika bezpośrednio z ustawy z dnia 12 marca 2004 r. o pomocy społecznej (Dz. U. z 2021r., poz. 2268 z późn. zm.). art. 17 ust. 1 pkt 1 w/w ustawy jednoznacznie wskazuje, iż do zadań własnych gminy o charakterze obowiązkowym należy m.in.: *„opracowanie i realizacja gminnej Strategii rozwiązywania problemów społecznych ze szczególnym uwzględnieniem programów pomocy społecznej, profilaktyki i rozwiązywania problemów alkoholowych i innych, których celem jest integracja osób i rodzin z grup szczególnego ryzyka”*. Ponadto art. 16b ust. 2 w/w ustawy wskazuje elementy, jakie powinna zawierać Strategia, tj.:

- diagnozę sytuacji społecznej,
- prognozę zmian w zakresie objętym strategią,
- cele strategiczne projektowanych zmian,
- kierunki niezbędnych działań,
- sposób realizacji Strategii oraz jej ramy finansowe,
- wskaźniki realizacji działań.

Strategia rozwiązywania problemów społecznych opracowana została na podstawie poniżej przetoczonych przepisów prawa:

1. ustawa o pomocy społecznej (j.t. t.j. Dz. U. z 2021 r. poz. 2268 z późn. zm.)
2. ustawa z dnia 8 marca 1990 r. o samorządzie gminnym (tekst jedn.: Dz.U. z 2022 r., poz. 559 z późn.zm.),
3. ustawa z dnia 26 października 1982 r. o wychowaniu w trzeźwości i przeciwdziałaniu alkoholizmowi (tekst jedn.: Dz.U. z 2021 r., poz. 1119),
4. ustawa z dnia 9 czerwca 2011 r. o wspieraniu rodziny i systemie pieczy zastępczej (tekst jedn.: Dz.U. z 2022r. poz. 447),
5. ustawa z dnia 28 listopada 2003 r. o świadczeniach rodzinnych (tekst jedn.: Dz.U. z 2022 r. poz. 615 z późn. zm.),
6. ustawa z dnia 7 września 2007 r. o pomocy osobom uprawnionym do alimentów (tekst jedn.: Dz.U. z 2022r. poz. 1205 z późn. zm.),
7. ustawa z dnia 29 lipca 2005 r. o przeciwdziałaniu przemocy w rodzinie (tekst jedn.: Dz.U. z 2021 r. poz. 1249 z późn.zm.),
8. ustawa z dnia 29 lipca 2005 r. o przeciwdziałaniu narkomanii (tekst jedn.: Dz.U. z 2020 r., poz. 2050 z późn. zm.),
9. ustawa z dnia 20 kwietnia 2004 r. o promocji zatrudnienia i instytucjach rynku pracy (tekst. jedn.: Dz.U. z 2022 r. poz. 690),
10. ustawa z dnia 13 czerwca 2003 r. o zatrudnieniu socjalnym (tekst jedn.: Dz.U. z 2022 r., poz. 2241),
11. ustawa z dnia 27 sierpnia 1997 r. o rehabilitacji zawodowej i społecznej oraz zatrudnianiu osób niepełnosprawnych (tekst jedn.: Dz.U. z 2021 r., poz. 573 z późn. zm.),

12. ustawa z dnia 11 lutego o pomocy państwa w wychowywaniu dzieci (tekst jedn.: Dz.U. z 2022 r. poz. 1577),
13. ustawa z dnia 27 sierpnia 2004 r. o świadczeniach opieki zdrowotnej finansowanych ze środków publicznych (tekst jedn.: Dz.U. z 2021 r., poz. 1285 z późn. zm.),
14. ustawa z dnia 13 października 1998 r. o systemie ubezpieczeń społecznych (tekst jedn.: Dz.U. z 2022 r., poz. 1009 z późn. zm.),
15. ustawa z dnia 19 sierpnia 1994 r. o ochronie zdrowia psychicznego (tekst jedn.: Dz.U. z 2022r., poz. 2123),
16. ustawa z dnia 8 grudnia 2006 r. o finansowym wsparciu tworzenia lokali mieszkalnych na wynajem, mieszkań chronionych, schronisk dla bezdomnych, ogrzewalni i tymczasowych pomieszczeń (tekst jedn.: Dz.U. z 2022 r., poz. 377),
17. ustawa z dnia 21 czerwca 2001 r. o ochronie praw lokatorów, mieszkaniowym zasobie gminy i o zmianie Kodeksu Cywilnego (tekst jedn.: Dz.U. z 2022 r., poz. 172),
18. ustawa z dnia 21 czerwca 2001 r. o dodatkach mieszkaniowych (tekst jedn.: Dz.U. z 2021r. poz. 2021),
19. ustawa z dnia 5 grudnia 2014 r. o Karcie Dużej Rodziny (tekst jedn. Dz.U. z 2021 r. poz.952),
20. ustawa z dnia 4 listopada 2016 r. o wsparciu kobiet w ciąży i rodzin „Za życiem” (tekst jedn.: Dz.U. z 2020 r., poz. 1329),
21. ustawa z dnia 23 kwietnia 2003 r. o działalności pożytku publicznego i o wolontariacie (tekst jedn.: Dz.U. z 2022 r., poz. 1327),
22. ustawa z dnia 7 września 1991 roku o systemie oświaty (tekst jedn.: Dz.U. z 2022 r., poz. 2230),

23. ustawa z dnia 14 grudnia 2016 r. Prawo oświatowe (tekst jedn.: Dz.U. z 2021 r., poz. 1082),
24. ustawa z dnia 27 sierpnia 2009 r. o finansach publicznych (tekst jedn.: Dz.U. z 2022 r., poz. 1634 z późn. zm.).

II. DIAGNOZA SYTUACJI W GMINIE SULĘCZYNO

2.1. Podstawowe informacje

Gmina Sulęczyno to gmina wiejska leżąca w powiecie Kartuskim. Graniczy z gminami: od północy – z gminą Sierakowice (powiat kartuski), od wschodu z gminą Stężycza (powiat kartuski), od zachodu z gminą Parchowo (powiat bytowski). Siedzibą gminy jest Sulęczyno. Gmina Sulęczyno zajmuje powierzchnię 131,31 km², co stanowi 11,72% powierzchni powiatu kartuskiego i 7% powierzchni całego województwa pomorskiego. Na powierzchnię tę składa się 9 sołectw i 25 miejscowości, z których największą jest miejscowość Sulęczyno. Powyższa ocena powstała w oparciu o analizę lokalnej sytuacji społecznej i demograficznej. Rolą gminy w zakresie realizacji zadań pomocy społecznej jest zaspokajanie w środowisku lokalnym indywidualnych potrzeb wspólnoty mieszkańców. Wspólnota, za pośrednictwem wyspecjalizowanych służb, podejmuje działania zmierzające do niwelowania różnic w procesie zaspokajania podstawowych potrzeb wówczas, gdy są one wywołane czynnikami niezależnymi od jednostki czy rodziny. Na szczeblu gminy pomoc społeczna kierowana jest wprost do osób najbardziej potrzebujących. Skupia się na doraźnym rozwiązywaniu konkretnych problemów. Sporządzona ocena dotyczy osób i rodzin korzystających z pomocy społecznej, rodzaju ich problemów i ich rozkładu ilościowego.

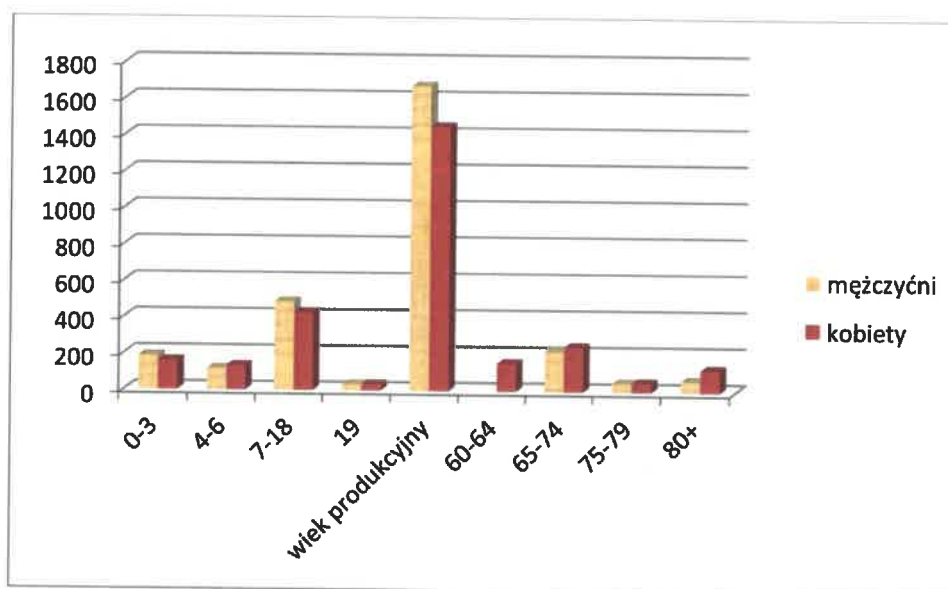
2.2. Struktura demograficzna i społeczna

Według stanu na 31 grudnia 2021 r. (dane pozyskane z USC Sulęczyño), liczba ludności gminy Sulęczyño wyniosła 5731 mieszkańców zameldowanych na pobyt stały i czasowy, z czego 49,54% stanowiły kobiety, a 50,46% mężczyźni. Struktura ludności gminy przedstawiała się następująco:

- osoby w wieku przedprodukcyjnym stanowiły 26,54%,
- osoby w wieku produkcyjnym 57,39%,
- osoby w wieku poprodukcyjnym 16,07%;

Mieszkańcy Gminy Sulęczyño to w przeważającej większości osoby w wieku produkcyjnym – w przewadze mężczyzn nad kobietami.

Wykres: 1. Liczba mieszkańców wg grup wiekowych i płci w roku 2021



Jako grupy prognozowane, nadal najliczniej przewiduje się reprezentantów w wieku produkcyjnym, znaczącą grupą mają być młodzi ludzie w grupie wiekowej 10 – 19 lat. Prognoza nie przewiduje grupy do lat 10. Liczniejszą część populacji stanowić mają nadal mężczyźni – poza grupą 80+, gdy przeważającą grupą są kobiety.

2.3. Rynek pracy

Bezrobocie to stan, w którym znajduje się osoba pełnoletnia, która nie przekroczyła wieku emerytalnego, gotowa do podjęcia pracy, jednak z różnych przyczyn nie podejmująca jej. Bezrobocie uznawane jest za problem społeczny i ekonomiczny. Dotyka zarówno osobę bezrobotną, jak i jej rodzinę. Skutki bezrobocia powodują izolację, poczucie beznadziei, apatię, niechęć do aktywności, izolację.

Dla Gminy Sulęcyno, dane przedstawiają się optymistycznie, co potwierdza wskaźnik zarejestrowanych osób bezrobotnych w Urzędzie Pracy – 1,47% (84 osoby). Wskazuje to na spadek bezrobocia w naszej Gminie, który jest obliczany jako stosunek liczby osób w rodzinach korzystających z pomocy społecznej z powodu bezrobocia do liczby osób w rodzinach korzystających z pomocy ogółem. Zebrane dane przedstawia tabela 1.

Tabela 1: Wskaźnik bezrobocia wśród beneficjentów pomocy społecznej

Rok	Wskaźnik
2015	22%
2016	17%
2017	19%
2018	13%
2019	11%
2020	14%
2021	11%

Porównując początek analizy – rok 2015, wskaźnik bezrobocia spadł z rokiem poprzednim o połowę (11 punktów procentowych). Zebrane dane przedstawiają tendencję spadkową od kilku lat, z niewielkim wzrostem w roku 2020.

2.4. Zasoby instytucjonalne pomocy i wsparcia

W Gminie Sulęcyno infrastruktura opieki nad dziećmi jest niedostateczna w stosunku do potrzeb mieszkańców. Brakuje ofert na świadczenie usług opieki w żłobku oraz nie ma osób zatrudnionych na stanowisku opiekuna w żłobku. Analizując sytuację, na poziomie powiatu - placówki oferujące opiekę w żłobkach również są nieliczne – średnio na 66 maluchów przypadają 2 takie placówki, gdzie zatrudnionych jest 7 osób na stanowisku opiekuna. Podobnie sytuacja przedstawia się w województwie – na 80 dzieci przypadają 2 placówki, gdzie zatrudnionych na stanowisku opiekuna jest 10 osób.

Tabela 2: Infrastruktura opieki nad dziećmi

Jednostka terytorialna	Miara	Wartość liczbowa
Gmina	Liczba dzieci w żłobkach	0,00
Gmina	Liczba osób zatrudnionych na stanowisku opiekuna	0,00
Gmina	Liczba żłobków	0,00
Powiat (średnia)	Liczba dzieci w żłobkach	66,13
Powiat (średnia)	Liczba osób zatrudnionych na stanowisku opiekuna	7,25
Powiat (średnia)	Liczba żłobków	2,50
Województwo (średnia)	Liczba dzieci w żłobkach	80,48
Województwo (średnia)	Liczba osób zatrudnionych na stanowisku opiekuna	10,46
Województwo (średnia)	Liczba żłobków	2,04

W naszej Gminie nie odnotowano brakujących miejsc, w powiecie brakuje około 14 miejsc, zaś w województwie – 82. Ogólna tendencja wskazuje na niedostateczną ofertę opieki w żłobkach nad najmłodszymi dziećmi.

Tabela 3: Liczba placówek i miejsc dla dzieci

Jednostka terytorialna	Miara	Wartość liczbowa
Gmina	Brakujące miejsca dla dzieci w żłobkach	0,00
Powiat (średnia)	Brakujące miejsca dla dzieci w żłobkach	13,63
Województwo (średnia)	Brakujące miejsca dla dzieci w żłobkach	81,51

W zakresie infrastruktury społecznej na stałym poziomie utrzymuje się dostępność ilości mieszkań komunalnych w ilości 5. Liczba ta ma zostać utrzymana także w roku 2022. Złożono w latach poprzednich po 1 wniosku o mieszkanie komunalne, na rok 2022 – 3 wnioski. Gmina oferuje jedno mieszkanie socjalne, na które było pojedyncze zapotrzebowanie w roku 2020 – obecnie nie ma takich potrzeb. Nie odnotowano wyroków eksmisyjnych bez wskazania lokalu zastępczego i nie ma takiego wyroku w roku 2022.

Zauważa się tendencję wzrostową w zakresie oferty klubów i innych miejsc spotkań dla seniorów – z 3 w roku 2020, do 5 w roku 2021 oraz na rok bieżący. Na terenie naszej Gminy nie ma hospicjów (najbliższe jest w Kościerzynie) oraz ośrodków dla cudzoziemców. Sytuację tę przedstawia tabela 4. Na terenie powiatu kartuskiego funkcjonuje hospicjum domowe z siedzibą w Kartuzach. Aktualnie trwa budowa budynku stacjonarnego.

Tabela 4: Infrastruktura społeczna (stan na 31 XII)

WYSZCZEGÓLNIENIE		Roku 2020	Roku 2021	Roku 2022
INFRASTRUKTURA SPOŁECZNA				
Liczba mieszkań komunalnych w zasobie gminy	1	5	5	5
Liczba wniosków złożonych na mieszkanie komunalne z zasobów gminy	2	1	1	3
w tym z wiersza 1: Liczba mieszkań socjalnych (lokali)	3	1	1	1
Liczba oczekujących na mieszkanie socjalne	4	1	0	0
Liczba wyroków eksmisyjnych bez	5	0	0	0

wskazania lokalu socjalnego				
Liczba klubów i innych miejsc spotkań dla seniorów	6	3	5	5
Liczba hospicjów	7	0	0	0
Liczba ośrodków dla cudzoziemców	8	X	X	X

Korzystających z pomocy i wsparcia zawsze jest liczna grupa. Przyczyny nie ulegają zmianie – niestety nadal większość klientów pomocy społecznej korzysta ze świadczeń z powodu długotrwałej lub ciężkiej choroby i niepełnosprawności oraz ubóstwa. W poniższym zestawieniu wymienione zostały wszystkie powody korzystania ze świadczeń, więc jedna osoba ujęta może być kilkakrotnie. Analizując dane z wykonanych zadań przez Gminny Ośrodek Pomocy Społecznej w Sulęcynie wynika, że pomocą społeczną objęto 260 osób, co stanowi ok. 5% ogółu mieszkańców.

Świadczeniami z pomocy społecznej są świadczenia pieniężne:

- 1) zasiłek stały,
- 2) zasiłek okresowy,
- 3) zasiłek celowy i specjalny zasiłek celowy,

oraz świadczenia niepieniężne:

- 1) praca socjalna,
- 2) bilet kredytowany,
- 3) składki na ubezpieczenie zdrowotne,
- 4) składki na ubezpieczenia społeczne,
- 5) pomoc rzeczowa, w tym na ekonomiczne usamodzielnienie,
- 6) sprawienie pogrzebu,
- 7) poradnictwo specjalistyczne,
- 8) interwencja kryzysowa,
- 9) schronienie,
- 10) posiłek,
- 11) niezbędne ubranie,

- 12) usługi opiekuńcze w miejscu zamieszkania, w ośrodkach wsparcia oraz w rodzinnych domach pomocy,
- 13) specjalistyczne usługi opiekuńcze w miejscu zamieszkania oraz w ośrodkach wsparcia,
- 14) mieszkanie chronione,
- 15) pobyt i usługi w domu pomocy społecznej,
- 16) opieka i wychowanie w rodzinie zastępczej i w placówce opiekuńczo-wychowawczej,
- 17) pomoc w uzyskaniu odpowiednich warunków mieszkaniowych, w tym w mieszkaniu chronionym, pomoc w uzyskaniu zatrudnienia, pomoc na zagospodarowanie - w formie rzeczowej dla osób usamodzielnianych,
- 18) szkolenia, poradnictwo rodzinne i terapia rodzinna prowadzone przez ośrodki adopcyjno-opiekuńcze.

Praca socjalna świadczona jest na rzecz poprawy funkcjonowania osób i rodzin w ich środowisku społecznym. Prowadzona jest:

- 1) z osobami i rodzinami w celu rozwinięcia lub wzmocnienia ich aktywności i samodzielności życiowej,
- 2) ze społecznością lokalną w celu zapewnienia współpracy i koordynacji działań instytucji i organizacji istotnych dla zaspokajania potrzeb członków społeczności.

W pracy socjalnej wykorzystuje się właściwe tej działalności metody i techniki, stosowane z poszanowaniem godności osoby i jej prawa do samostanowienia. Pomoc w postaci pracy socjalnej udzielana jest niezależnie od kryterium dochodowego. Są to świadczenia fakultatywne. W 2021 r. pomocy w formie pracy socjalnej udzielono 82 rodzinom.

W zakresie liczby świadczeń i odbiorców obserwuje się znaczny spadek – z 350 w roku 2015, do 93 w roku 2021. Podobnie, tendencja spadkowa utrzymuje się na poziomie powiatu i województwa.

Wykres: 2: Liczba osób korzystających ze świadczeń na podstawie wydawanych decyzji

	Liczba świadczeń i obiorców						
	2015	2016	2017	2018	2019	2020	2021
Gmina	350	309	230	252	251	212	93
Powiat (średnia)	700	649	572	544	503	424	388
Województwo (średnia)	884	805	710	646	600	541	487

Najwięcej osób, korzystających z pomocy społecznej stanowi grupa mieszkańców w wieku produkcyjnym – 70 osób (43 stanowią kobiety, 27 mężczyzn). W wieku poprodukcyjnym zaledwie 24 osoby korzystają z tej formy pomocy (15 kobiet, mężczyzn 9).

Tabela 5: Liczba osób korzystających z pomocy społecznej z podziałem na wiek i płeć wg liczby wypłaconych świadczeń dane za rok 2021

Grupa	Ogółem	Kobiety	Mężczyźni
0-17	10	6	4
Produkcyjny	70	43	27
Poprodukcyjny	24	15	9

Kolejnym elementem wskazującym na wielkość udzielanej pomocy i wsparcia jest wskaźnik deprywacji lokalnej, czyli pomocy społecznej na 1 tysiąc mieszkańców. Jest to stosunek liczby osób w rodzinach otrzymujących świadczenia pieniężne z pomocy społecznej w przeliczeniu na każde 1000 mieszkańców. Osoba i rodzina korzystająca ze świadczeń pomocy społecznej musi spełniać kryteria dochodowe uprawniające do ich otrzymania.⁴ Zebrane dane pozwalają na optymistyczną diagnozę – z poziomu 5,72% w roku 2016, wskaźnik spadł do zaledwie 1,65% w roku 2021. Analiza danych dowodzi, iż ilość osób korzystających z pomocy społecznej zdecydowanie ulega spadkowi.

Tabela 6: Wskaźnik deprywacji lokalnej

Rok	Wskaźnik deprywacji lokalnej
2016	5,72%
2017	4,20%

⁴ Zał. X_ Indeks zagrożenia ubóstwem w województwie świętokrzyskim - 2014 r.pdf

2018	4,57%
2019	4,56%
2020	3,80%
2021	1,65%

Kolejne zestawienie potwierdza wysunięte powyżej wnioski, iż ilość osób korzystających z pomocy społecznej zmniejsza się. Poniższa tabela obrazuje ilość rodzin i osób korzystających ze wsparcia. Zauważa się znaczną tendencję spadkową porównując rok 2015 (184 rodziny z łączną liczbą osób w rodzinach – 661) z rokiem 2021 (93 rodzin z 260 ich członkami).

Tabela 7: Liczba rodzin i osób w rodzinach korzystających z pomocy społecznej

Rok	Liczba rodzin	Liczba osób w rodzinach
2015	184	661
2016	166	538
2017	246	770
2018	162	446
2019	155	450
2020	133	413
2021	93	260

W badaniach wyszczególniono poszczególne grupy według płci. Kobiety korzystające z pomocy społecznej, najliczniejszą grupę stanowią w przedziale wieku produkcyjnego (80 kobiet w 2015 roku do 43 w roku 2021). Optymizmem napawa fakt, iż zauważa się tendencję spadkową, choć nie spektakularną. Młode kobiety w wieku 0 – 17 lat, najliczniejszą grupę reprezentowały w roku 2015 (90), z systematycznym spadkiem w roku 2021 do 6 osób. Podobnie sytuacja przedstawia się w województwie (liczebność poszczególnych grup). W powiecie natomiast najliczniejszą grupą w roku 2015 była reprezentacja kobiet w przedziale 0 – 17 lat (236), ku spadkowi do 90 osób w roku 2021. Kobiety w powiecie w wieku produkcyjnym liczyły grupę 187 w roku 2015, ku 111 w 2021 roku. W każdej z grup oraz w każdym z poziomów obserwuje się spadek w liczbie kobiet korzystających z pomocy społecznej.

Tabela 8: Liczba kobiet korzystających z pomocy społecznej

Poziom	Wiek	Liczba kobiet korzystających z pomocy						
		2015	2016	2017	2018	2019	2020	2021
Sulęcyno	0-17	90	74	51	53	57	52	6
	Produkcyjny	80	70	86	66	57	54	43
	Poprodukcyjny	16	16	22	26	27	15	15
Powiat (średnia)	0-17	236	213	176	161	141	112	90
	Produkcyjny	187	164	161	139	121	112	111
	Poprodukcyjny	42	42	55	52	57	48	53
Województwo (średnia)	0-17	216	186	148	132	120	106	91
	Produkcyjny	284	246	215	179	164	158	141
	Poprodukcyjny	68	73	83	80	83	74	73

Liczba mężczyzn korzystających z pomocy społecznej najliczniej w naszej Gminie prezentuje się w przedziale wieku 0 – 17 lat (96 osób w roku 2016 ku spadkowi do 4 osób w roku 2021). Mężczyźni w wieku produkcyjnym także notują spadek z 53 osób w roku 2016 do 27 do 2021 roku. Nieliczna jest grupa mężczyzn korzystających z pomocy społecznej w wieku poprodukcyjnym, choć ta grupa zanotowała wzrost w porównaniu roku 2016 (68) z 2021 (73). Podobnie sytuacja przedstawia się w powiecie. W województwie natomiast najliczniej z pomocy społecznej korzystają mężczyźni w wieku produkcyjnym (2016 rok – 268 do 2021 – 182). Młodzi mężczyźni w wieku 0 – 17 lat: zanotowano spadek z 197 (2016) do 98 (2021). Panowie w wieku poprodukcyjnym stanowią nieliczną na poziom województwa grupę, jednak z tendencją wzrostową, co sugeruje prognozowane zwiększenie tej grupy odbiorców jako klientów pomocy społecznej.

Tabela 9: Liczba mężczyzn korzystających z pomocy społecznej

Poziom	Wiek	Liczba mężczyzn korzystających z pomocy					
		2016	2017	2018	2019	2020	2021
Sulęcyno	0-17	92	66	61	70	49	4
	Produkcyjny	53	104	43	39	38	27
	Poprodukcyjny	13	12	11	13	14	9
Powiat (średnia)	0-17	225	183	172	152	119	96
	Produkcyjny	118	138	113	104	97	96
	Poprodukcyjny	19	25	25	26	26	25
Województwo (średnia)	0-17	197	160	142	130	115	98
	Produkcyjny	268	251	213	202	199	182
	Poprodukcyjny	26	31	29	30	29	30

Pomoc społeczna realizowana jest w przewadze świadczeń niepieniężnych – 94,5%, nad pieniężnymi (5,5%). Liczba rodzin korzystających ze świadczeń niepieniężnych w roku 2016 wyniosła 164, w roku 2021 spadła do 24. Udzielone świadczenia pieniężne również uległy spadkowi z 151 (2016) do 80 (2021).

Tabela 10: Liczba rodzin korzystających ze świadczeń niepieniężnych i pieniężnych

Rodzaj świadczenia	Liczba osób					
	2016	2017	2018	2019	2020	2021
świadczenia niepieniężne	164	117	132	137	95	24
świadczenia pieniężne	151	117	129	124	128	80

Powody korzystania z pomocy społecznej są różne. W naszej Gminie najczęściej ma to miejsce z uwagi na długotrwałą lub ciężką chorobę, ubóstwo i niepełnosprawność. Na poziomie kilkunastu odpowiedzi są: ochrona macierzyństwa (w tym wielodzietność), alkoholizm, bezrobocie, bezradność w codziennych obowiązkach i zadaniach. Pojedynczo z powodu bezdomności, przemocy w rodzinie, powrocie do życia po zwolnieniu z zakładu karnego oraz narkomanii. Szczegółowe wyniki przedstawiono w poniższej tabeli.

Tabela 11: Powody udzielania pomocy rodzinom

Powody udzielenia pomocy i wsparcia – ranking	LICZBA RODZIN OGÓŁEM
DŁUGOTRWAŁA LUB CIĘŻKA CHOROBA	75
UBÓSTWO	54
NIEPEŁNOSPRAWNOŚĆ	49
POTRZEBA OCHRONY MACIERZYŃSTWA	18
POTRZEBA OCHRONY MACIERZYŃSTWA - W TYM: POTRZEBA OCHRONY WIELODZIETNOŚCI	18
ALKOHOLIZM	11
BEZROBOCIE	10
BEZRADNOŚĆ W SPRAWACH OPIEK.-WYCHOWAWCZYCH I PROWADZENIA GOSPODARSTWA DOMOWEGO – OGÓŁEM	8
BEZRADNOŚĆ W SPRAWACH OPIEK.-WYCHOWAWCZYCH I PROWADZENIA GOSPODARSTWA DOMOWEGO - OGÓŁEM - W TYM: RODZINY NIEPEŁNE	6
BEZDOMNOŚĆ	3

PRZEMOC W RODZINIE	2
TRUDNOŚCI W PRZYSTOSOWANIU DO ŻYCIA PO ZWOLNIENIU Z ZAKŁADU KARNEGO	2
NARKOMANIA	1

W roku 2021 głównym powodem przyznania świadczeń była długotrwała lub ciężka choroba. Z tytułu tych przesłanek z pomocy skorzystało 6 801 osób, w większości otrzymali oni pomoc w formie niepieniężnej (6 402 osoby) i pieniężną – 399 osób. Niepełnosprawność zanotowano na drugim miejscu – z tytułu tej przesłanki z pomocy skorzystało 5 951 osób (5 720 ze świadczeń niepieniężnych i 231 pieniężnych). Ubóstwo dotknęło 393 klientów opieki społecznej (niepieniężna forma wsparcia – 2, pieniężna – 391), wielodzietność (293 osoby), wśród których większość otrzymała wsparcie niepieniężne (173), ze wsparcia finansowego skorzystało 120 osób oraz bezrobocie – 293 osoby, spośród których 173 otrzymało pomoc niepieniężną, a pieniężną – 65 osób.

Tabela 12: Główne powody przyznania świadczeń w roku 2021

Powód przyznania	Ogółem	Liczba świadczeń	
		świadczenia niepieniężne	świadczenia pieniężne
Długotrwała lub ciężka choroba	6 801	6 402	399
Niepełnosprawność	5 951	5 720	231
Ubóstwo	393	2	391
wielodzietność	293	173	120
Bezrobocie	105	40	65

Zasiłek opiekuńczy jest świadczeniem publicznym, które może być wypłacane niezależnie od daty powstania niepełnosprawności, przez co śmiało mogą z niego korzystać rodzice małych dzieci, jak i osoby dorosłe, które muszą opiekować się starszymi rodzicami. W Gminie Sulęcyno z tego typu wsparcia w roku 2021 korzystało 16 osób, w roku 2016 – 11.

Tabela 13: Liczba osób korzystających ze świadczeń opiekuńczych

Rok	Liczba osób
2016	11
2017	12
2018	19
2019	18
2020	14
2021	16

Ze specjalistycznych usług opiekuńczych dla osób cierpiących na zaburzenia psychiczne skorzystały dwie osoby w roku 2021, od roku 2016 do 2020 była to jedna osoba.

Tabela 14: Liczba osób korzystających z usług specjalistycznych opiekuńczych dla osób z zaburzeniami psychicznymi

Rok	Liczba osób
2016	1
2017	1
2018	1
2019	1
2020	1
2021	2

Kwota świadczeń pieniężnych z pomocy społecznej, wraz ze zmniejszaniem się liczby osób korzystających z tej formy wsparcia, spadła z 1 087 585,43 złotych w roku 2017 do 164 907,80 złotych w roku 2021.

Tabela 15: Świadczenia pieniężne z pomocy społecznej

Rok	Kwota świadczeń pieniężnych
2017	1 087 585,43 zł
2018	267 969,41 zł
2019	296 608,25 zł
2020	249 227,64 zł
2021	164 907,80 zł

Gminny Ośrodek Pomocy Społecznej w Sulęcynie przyznał w roku 2021 trzydzieści dziewięć zasiłków okresowych oraz sto sześćdziesiąt osiem stałych. Podobnie w powiecie, województwie i kraju przyznano więcej zasiłków okresowych.

Tabela 16: Podstawowe statystyki dla świadczeń

Poziom	Wiersz	Liczba świadczeń
Gmina	RAZEM - ZASIŁKI OKRESOWE – OGÓŁEM	39
	RAZEM - ZASIŁKI STAŁE – OGÓŁEM	168
Powiat (średnia)	RAZEM - ZASIŁKI OKRESOWE – OGÓŁEM	157
	RAZEM - ZASIŁKI STAŁE – OGÓŁEM	754
Województwo (średnia)	RAZEM - ZASIŁKI OKRESOWE – OGÓŁEM	358
	RAZEM - ZASIŁKI STAŁE – OGÓŁEM	1 230
Kraj (średnia)	RAZEM - ZASIŁKI OKRESOWE – OGÓŁEM	622
	RAZEM - ZASIŁKI STAŁE – OGÓŁEM	711

Świadczenie wychowawcze to świadczenie dla rodzin mających na utrzymaniu dzieci, a jego celem jest częściowe pokrycie wydatków związanych z wychowywaniem dziecka (także tych dotyczących opieki sprawowanej nad nim i zaspokojeniem potrzeb życiowych dziecka). Gminny Ośrodek Pomocy Społecznej w Sulęcynie w roku 2017 wypłacił świadczenia w łącznej kwocie 6 984 054 złotych, z tendencją zwyżkową – w roku 2021 była to już kwota 8 698 321 złotych.

Tabela 17: Świadczenie wychowawcze - kwota świadczeń

Rok	Wydatki
2017	6 984 054,00 zł
2018	6 942 340,00 zł
2019	7 651 358,00 zł
2020	8 604 159,00 zł
2021	8 698 312,00 zł

Wypłacone zasiłki rodzinne uległy spadkowi. W roku 2017 była to kwota 2 268 116,48 złotych, natomiast w roku 2021 – 1 909 243,60 złotych.

Tabela 18: Kwotę zasiłków rodzinnych wraz z dodatkami

Rok	Kwota
2017	2 268 116,48 zł
2018	2 188 425,64 zł
2019	2 088 521,73 zł
2020	1 940 482,74 zł
2021	1 909 243,60 zł

Lista pozostałych świadczeń wspierających rodziny jest rozbudowana. Z zasiłku pielęgnacyjnego skorzystało 2 406 osób w roku 2017, z systematycznym wzrostem do roku 2021 – 2 756. Zasiłek pielęgnacyjny dla dziecka niepełnosprawnego przyznano 963 osobom w roku 2017 i 1 021 w roku 2021 (zauważono więc tendencje wzrostową). Zasiłek pielęgnacyjny dla osoby niepełnosprawnej dla osób powyżej 16 roku życia o znacznym stopniu niepełnosprawności w roku 2021 otrzymało 797 podopiecznych, w roku 2017 – 715. Wzrost zasiłków nastąpił także w zasiłkach pielęgnacyjnych osobie niepełnosprawnej w wieku powyżej 16 roku życia legitymującej się orzeczeniem o umiarkowanym stopniu niepełnosprawności, jeżeli niepełnosprawność powstała w wieku do ukończenia 21 roku życia oraz osobie, która ukończyła 75 lat, liczba świadczeń pielęgnacyjnych.

Tabela 19: Liczba świadczeń: świadczenie pielęgnacyjne, zasiłek pielęgnacyjny, zasiłek pielęgnacyjny dla niepełnosprawnego dziecka, dla osoby niepełnosprawnej w wieku powyżej 16 lat o różnych stopniach niepełnosprawności, zasiłek pielęgnacyjny (pow.75 lat)

Świadczenia opiekuńcze	Liczba świadczeń				
	2017	2018	2019	2020	2021
Zasiłek pielęgnacyjny – ogółem	2 406	2 444	2 614	2 647	2 756
Zasiłek pielęgnacyjny - dla niepełnosprawnego dziecka	963	937	985	995	1 021
Zasiłek pielęgnacyjny - osobie niepełnosprawnej w wieku powyżej 16. roku życia o znacznym stopniu niepełnosprawności	715	758	830	785	797
Zasiłek pielęgnacyjny - osobie, która ukończyła 75 lat	24	24	24	24	24

*Strategia integracji i rozwiązywania problemów społecznych w Gminie Sulęcyno
w latach 2023 - 2032*

Zasiłek pielęgnacyjny - osobie niepełnosprawnej w wieku powyżej 16. roku życia legitymującej się orzeczeniem o umiarkowanym stopniu niepełnosprawności, jeżeli niepełnosprawność powstała w wieku do ukończenia 21 roku życia	704	725	775	843	914
Świadczenie pielęgnacyjne	376	411	427	467	567
Specjalny zasiłek opiekuńczy	291	375	385	369	275
Świadczenia opiekuńcze ogółem - Zasiłek pielęgnacyjny, świadczenia pielęgnacyjne, specjalny zasiłek opiekuńczy	3 073	3 230	3 426	3 483	3 598

Szczegółowe koszty świadczeń przedstawiono w poniższej tabeli 23.

Tabela 20: Świadczenie pielęgnacyjne, zasiłek pielęgnacyjny, zasiłek pielęgnacyjny dla niepełnosprawnego dziecka, dla osoby niepełnosprawnej w wieku powyżej 16 lat o różnych stopniach niepełnosprawności, zasiłek pielęgnacyjny dla osób które ukończyły 75 lat...

Świadczenia opiekuńcze	Kwota świadczeń				
	2017	2018	2019	2020	2021
Zasiłek pielęgnacyjny - ogółem	368 118,00	386 563,00	494 878,00	571 297,00	593 347,00
Zasiłek pielęgnacyjny - dla niepełnosprawnego dziecka	147 339,00	148 105,00	186 932,00	214 761,00	220 373,00
Zasiłek pielęgnacyjny - osobie niepełnosprawnej w wieku powyżej 16. roku życia o znacznym stopniu niepełnosprawności	109 395,00	120 027,00	157 279,00	169 403,00	172 024,00
Zasiłek pielęgnacyjny - osobie, która ukończyła 75 lat	3 672,00	3 798,00	4 552,00	5 180,00	5 180,00
Zasiłek pielęgnacyjny - osobie niepełnosprawnej w wieku powyżej 16. roku życia legitymującej się orzeczeniem o umiarkowanym stopniu niepełnosprawności, jeżeli niepełnosprawność powstała w wieku do ukończenia 21 roku życia	107 712,00	114 633,00	146 115,00	181 953,00	195 770,00
Świadczenie pielęgnacyjne	527 280,00	603 631,00	665 865,00	843 460,00	1 075 924,00
Specjalny zasiłek opiekuńczy	149 843,00	196 536,00	237 081,00	226 927,00	168 848,00

*Strategia integracji i rozwiązywania problemów społecznych w Gminie Sulęcyno
w latach 2023 - 2032*

Świadczenia opiekuńcze ogółem - Zasilek pielęgnacyjny, świadczenia pielęgnacyjne, specjalny zasiłek opiekuńczy	1 045 241,00	1 186 730,00	1 397 824,00	1 641 684,00	1 838 119,00
--	--------------	--------------	--------------	--------------	--------------

Na względnie stałym poziomie utrzymuje się liczba osób korzystających ze świadczenia alimentacyjnego: 25 – 28 osób.

Tabela 21: Liczba osób korzystających ze świadczenia alimentacyjnego

	Liczba osób				
	2017	2018	2019	2020	2021
Liczba osób korzystających ze świadczenia alimentacyjnego	25	23	28	28	26

W klasyfikacji obejmującej liczbę korzystających ze świadczenia alimentacyjnego biorącej pod uwagę ilość rodzin, kształtuje się ona na poziomie 14 – 17 rodzin w latach 2017 – 2021.

Tabela 22: Liczba rodzin korzystających ze świadczenia alimentacyjnego

	Liczba rodzin				
	2017	2018	2019	2020	2021
Liczba rodzin korzystających ze świadczenia alimentacyjnego	15	15	14	16	17

Z dodatków mieszkaniowych jako formy wsparcia Gminnego Ośrodka Pomocy Społecznej w Sulęcynie, skorzystało 8 gospodarstw domowych. Choć ilość gospodarstw się nie zmieniła, to kwoty wzrosły. Nie odnotowano wsparcia w postaci dodatków energetycznych.

Tabela 23: Inne rodzaje pomocy i świadczeń

WYSZCZEGÓLNIENIE		Roku 2020	Roku 2021	Roku 2022
DODATKI MIESZKANIOWE				
Liczba gospodarstw domowych	1	8	8	8
Kwota świadczeń w złotych	2	19 551	28 665	28 665
DODATKI ENERGETYCZNE				
Liczba gospodarstw domowych	3	0	0	0
Kwota świadczeń w złotych	4	0	0	0

W roku 2020 udzielono wsparcia 413 osobom, rok później – 260 i taką liczbę prognozuje się na rok bieżący. Długotrwale korzystających w roku 2020 było 106 podopiecznych pomocy społecznej, w roku 2021 – 64. Świadczenie przyznano 212 osobom (2020) i 93 (2021). Wywiad środowiskowy przeprowadzono w 133 rodzinach w roku 2020, w kolejnym roku liczba ta uległa zmniejszeniu do 91. Znaczący wzrost odnotowano w licznie zawartych kontraktów socjalnych z 2 rodzin w roku 2020 do 16 w 2021 roku.

Tabela 24: Dane o korzystających z pomocy i wsparcia

WYSZCZEGÓLNIENIE		Roku 2020	Roku 2021	Roku 2022
OSOBY I RODZINY, KTÓRYM UDZIELONO POMOCY I WSPARCIA				
Liczba osób	1	413	260	260
OSOBY I RODZINY, KTÓRYM PRZYZNANO ŚWIADCZENIE				
Liczba osób	2	212	93	93
W tym: osoby długotrwale korzystające	3	106	64	64
Wiek 0-17	4	101	37	37
Wiek produkcyjny *	5	78	66	66
Wiek poprodukcyjny **	6	33	24	24
Liczba rodzin	7	128	85	85
Liczba osób w rodzinach	8	397	235	235
w tym: KOBIETY (z wierszy 2-6)				
Ogółem	9	118	69	69
W tym: osoby długotrwale korzystające	10	59	32	32
Wiek 0-17	11	52	16	16
Wiek 18-59	12	47	38	38

*Strategia integracji i rozwiązywania problemów społecznych w Gminie Sulęcyno
w latach 2023 - 2032*

Wiek 60 lat i więcej	13	19	15	15
OSOBY I RODZINY, Z KTÓRYMI PRZEPROWADZONO WYWIAD ŚRODOWISKOWY				
Liczba osób ogółem	14	397	235	235
Liczba rodzin	15	133	91	91
Liczba osób w rodzinach	16	397	235	235
KONTRAKT SOCJALNY				
Liczba zawartych kontraktów socjalnych - ogółem	17	2	16	16
Liczba osób objętych kontraktem socjalnym - ogółem	18	3	16	16

Szczegółowe zestawienie wydatków na pomoc społeczną w latach 2020 – 2021 oraz prognozę na rok 2022 przedstawiono w poniższej tabeli 19. Największe kwoty obejmują świadczenia pieniężne z pomocy społecznej oraz odpłatność gminy za pobyt w domu opieki społecznej.

Tabela 25: Korzystający z pomocy i wsparcia

WYSZCZEGÓLNIENIE	Roku 2020	Roku 2021	roku 2022
ŚWIADCZENIA PIENIĘŻNE Z POMOCY SPOŁECZNEJ			
ZASILEK STAŁY			
Liczba osób	1	26	18
Kwota świadczeń w złotych	2	116 216	88 262
W tym: (wiersze 3-6)			
Zasilek stały dla osób samotnie gospodarujących			
Liczba osób	3	15	14
Kwota świadczeń w złotych	4	85 409	67 258
Zasilek stały dla osoby w rodzinie			
Liczba osób	5	11	4
Kwota świadczeń w złotych	6	30 807	21 004
ZASILEK OKRESOWY			
Liczba osób	7	15	9
Kwota świadczeń w złotych	8	30 724	13 315
W tym: (wiersze 9-16)			
Zasilek okresowy z tytułu bezrobocia			
Liczba osób	9	0	2
Kwota świadczeń w złotych	10	0	4 347
Zasilek okresowy z tytułu długotrwałej choroby			

*Strategia integracji i rozwiązywania problemów społecznych w Gminie Sulęcyno
w latach 2023 - 2032*

Liczba osób	11	13	6	6
Kwota świadczeń w złotych	12	26 539	7 247	7 247
Zasiłek okresowy z tytułu niepełnosprawności				
Liczba osób	13	0	1	1
Kwota świadczeń w złotych	14	0	852	852
Zasiłek okresowy z tytułu możliwości utrzymania lub nabycia uprawnień do świadczeń z innych systemów zabezpieczenia społecznego				
Liczba osób	15	0	0	0
Kwota świadczeń w złotych	16	0	0	0
Zasiłek okresowy kontynuowany niezależnie od dochodu na podstawie art. 38 ust. 4a i 4b				
Liczba osób	17	0	0	0
Kwota świadczeń w złotych	18	0	0	0
ZASIŁEK CELOWY				
Liczba osób	19	106	65	65
Kwota świadczeń w złotych	20	99 287	63 481	63 481
W tym: (wiersze 21 - 22)				
ZASIŁEK CELOWY PRZYZNANY W RAMACH PROGRAMU WIELOLETNIEGO "POSIŁEK W SZKOLE I W DOMU"				
Liczba osób	21	63	39	39
Kwota świadczeń w złotych	22	55 050	39 240	39 240
ZASIŁEK CELOWY PRZYZNANY NIEZALEŻNIE OD DOCHODU na podstawie art. 39a ust. 1 i 2				

2.5. Aktywność projektowo – konkursowa

W 2021 roku przy współpracy z Gminnym Ośrodkiem Pomocy Społecznej w Sulęczynie, Gmina Sulęcyno przystąpiła do dwóch programów Ministerstwa Rodziny, Pracy i Polityki Społecznej w ramach Solidarnościowego Funduszu Wsparcia Osób Niepełnosprawnych, których realizatorem był Gminny Ośrodek Pomocy Społecznej w Sulęczynie. Pierwszy z nich to Program „Opieka wytchnieniowa” – edycja 2021. Program ten miał na celu możliwość uzyskania doraźnej, czasowej pomocy w formie świadczenia usługi opieki wytchnieniowej dla członków rodzin lub opiekunów sprawujących bezpośrednią opiekę nad: dziećmi z orzeczeniem o niepełnosprawności, bądź osobami ze znacznym stopniem niepełnosprawności oraz orzeczeniami równoważnymi, poprzez zapewnienie

czasowego odciążenia od codziennych obowiązków łączących się ze sprawowaniem opieki, zapewnienie czasu na odpoczynek i regenerację.

Drugi Program „Asystent osobisty osoby niepełnosprawnej - edycja 2021, miał na celu wprowadzenie usługi asystenta jako formy ogólnodostępnego wsparcia dla: osób niepełnosprawnych posiadających orzeczenie o znacznym lub umiarkowanym stopniu niepełnosprawności wydane na podstawie ustawy z dnia 27 sierpnia 1997 roku. o rehabilitacji zawodowej i społecznej oraz zatrudnianiu osób niepełnosprawnych albo orzeczenie równoważne do wyżej wymienionego. Usługi asystenta w szczególności polegały na pomocy asystenta w: wyjściu, powrocie lub dojazdach w wybrane przez uczestnika Programu miejsce, zakupach, załatwianiu spraw urzędowych, nawiązaniu kontaktu/współpracy z różnego rodzaju organizacjami, korzystaniu z dóbr kultury, wykonywaniu czynności dnia codziennego.

Tabela 26: Liczba asystentów rodziny oraz liczba rodzin objętych pracą asystenta rodziny

	2017	2018	2019	2020	2021
Liczba asystentów rodziny w gminie	1	1	1	1	1
Liczba rodzin, które korzystały z usług asystentów rodziny	4	5	5	5	6

Od 2017 roku zatrudniony jest jeden asystent rodziny, pod którego opieką pozostaje 4 – 6 rodzin. Asystent rodziny prowadzi pracę z rodziną w miejscu jej zamieszkania lub w miejscu wskazanym przez rodzinę. Głównym celem asystentury jest podniesienie umiejętności opiekuńczo – wychowawczych, prowadzenia gospodarstwa domowego, radzenia z sytuacjami dnia codziennego rodziców lub opiekunów dzieci.

W 2021 roku rozpoczęto realizację projektu Powiatu Kartuskiego współfinansowanego ze środków Europejskiego Funduszu Społecznego w ramach Regionalnego Programu Operacyjnego dla Województwa Pomorskiego na lata 2014 – 2020, Oś Priorytetowa 5. Zatrudnienie, Działanie 5.2. Aktywizacja zawodowa, Poddziałanie 5.2.1. Aktywizacja zawodowa –

mechanizm ZIT. W ramach projektu uczestnicy biorą udział w: warsztatach, kursach/szkoleniach, stażach zawodowych, spotkaniach z pracodawcami, otrzymują pomoc w poszukiwaniu pracy oraz wsparcie trenera pracy, doradcy zawodowego i psychologa. Do tej pory projekt umożliwił podjęcie stażu zawodowego 13 mieszkańcom z terenu gminy Sulęcyno.

W okresie od miesiąca września 2021 r. do miesiąca grudnia 2021 roku funkcjonowało Centrum Wsparcia Rodziny utworzone w ramach projektu „Razem przeciwko przemocy w Gminie Sulęcyno” współfinansowanego ze środków Ministerstwa Rodziny i Polityki Społecznej w ramach programu osłonowego „Wspieranie jednostek samorządu terytorialnego w tworzeniu systemu przeciwdziałania przemocy” - edycja 2021r.” W ramach projektu mieszkańcy z terenu Gminy Sulęcyno uzyskiwali bezpłatne porady i wsparcie specjalistów: psychologa, psychologa dziecięcego, socjoterapeuty, terapeuty uzależnień i prawnika. Dodatkowo ze środków pozyskanych w ramach ww. programu, dla pracowników różnych Instytucji, pracujących na rzecz rodzin doświadczających i zagrożonych przemocą domową z terenu Gminy Sulęcyno, zostały zrealizowane trzy szkolenia w miesiącach: wrześniu 2021 roku pt. „Diagnozowanie problemu przemocy w rodzinie i budowanie strategii pracy z rodziną – trudne przypadki”, w październiku 2021 roku pt. „Odpowiedzialność prawna za zaniechanie obowiązku służbowego wynikająca z ustawy o przeciwdziałaniu przemocy w rodzinie” i listopadzie 2021 r. pt. „Przemoc, czym jest, jak sobie z nią radzić?”, zaś w dniu 16.12.2021 roku odbyła się konferencja online, poświęcona „Zjawisku przemocy domowej, szczególnie w dobie COVID-19”, skierowana do wszystkich przedstawicieli zawodowych Powiatu Kartuskiego, działających na rzecz przeciwdziałania przemocy. Grupą docelową projektu były rodziny i osoby zagrożone doświadczaniem jak i stosowaniem przemocy, zamieszkujące na terenie Gminy Sulęcyno. W celu zwiększenia poziomu wiedzy i świadomości rodzin stykających się z problematyką przemocy, zostały utworzone grupy samopomocowe nadzorowane przez pracowników socjalnych. Usługi oferowane przez Centrum Wsparcia Rodziny cieszyły się

ogromnym zainteresowaniem ze strony mieszkańców Gminy Sulęczyno. Większość z osób ze wsparcia specjalistów korzystała wielokrotnie, a także udawała się do więcej niż jednego specjalisty, celem kompleksowej pomocy w rozwiązaniu dotykających ich problemów.

2.6. Ochrona zdrowia

Gmina Sulęczyno zapewnia mieszkańcom ochronę zdrowia poprzez funkcjonowanie Niepublicznego Zakładu Opieki Zdrowotnej Kostrzewscy i apteki. Ośrodek zapewnia:

- podstawową opiekę zdrowotną,
- podstawową opiekę pediatryczną,
- opiekę stomatologiczną,
- gabinet diagnostyczno-zabiegowy,
- punkt szczepień,
- opiekę pielęgniarki podstawowej opieki zdrowotnej,
- opiekę pielęgniarki medycyny szkolnej;

Ochrona zdrowia oraz dbałość o mieszkańców należy do zadań gminy. Mieszkańcy jako jedno z pożądanych działań, jakie należało by podjąć, wskazywali większy dostęp do lekarzy specjalistów oraz zapewnienie nocnej i świątecznej opieki zdrowotnej, a przede wszystkim – utworzenie punktu rehabilitacyjnego.

2.7. Przemoc

W celu przeciwdziałania przemocy w rodzinie w Gminie Sulęczyno powołano Uchwałą Rady Gminy Sulęczyno z dnia 24 lutego 2011 roku Gminny Zespół Interdyscyplinary, którego cele i zadania są określone w Programie Przeciwdziałania Przemocy w Rodzinie oraz Ochrony Ofiar Przemocy w Rodzinie na lata 2021 – 2025.

W skład Gminnego Zespołu Interdyscyplinarnego wchodzi przedstawiciele: jednostek organizacyjnych pomocy społecznej, Policji, oświaty,

ochrony zdrowia oraz zapraszani są kuratorzy społeczni i inni specjaliści w dziedzinie przeciwdziałania przemocy w rodzinie. Członkowie Zespołu Interdyscyplinarnego wykonują zadania w ramach obowiązków służbowych lub zawodowych. Prace w ramach Zespołu Interdyscyplinarnego są prowadzone w zależności od potrzeb zgłaszanych przez Zespół lub wynikających z innych indywidualnych problemów. Podczas prac Zespołu Interdyscyplinarnego omawiane są zjawiska przemocy na terenie Gminy Sulęcyno, analizowane akty prawne, według których podejmowane są działania na rzecz przeciwdziałania przemocy w rodzinie. Przedstawiane są zadania, jakie spoczywają na członkach Zespołu Interdyscyplinarnego oraz omawiana jest procedura „Niebieskiej Karty”. Członkowie Zespołu diagnozują sytuację w poszczególnych rodzinach, wymieniają się informacjami, ustalają możliwości udzielenia odpowiedniego wsparcia danej rodzinie.

Aktualizowane są również możliwości dotyczące profilaktyki, rozpowszechniania wiedzy na temat przemocy w środowisku, podnoszenia kwalifikacji osób pracujących z rodziną dotkniętą przemocą. Ze zgromadzonych danych wynika, że wśród osób, co do których istnieje podejrzenie, że są dotknięte przemocą przeważają kobiety i osoby małoletnie. Mężczyźni dominują wśród osób, wobec których istnieje podejrzenie, że stosują przemoc.

Monitoring za rok 2021 z Programu Przeciwdziałania Przemocy w Rodzinie oraz Ochrony Ofiar Przemocy w Rodzinie na lata 2021-2025:

Liczba Niebieskich Kart A za 2021 rok:

- Razem – 7
- W tym, sporządzonych podczas posiedzenia Gminnego Zespołu Interdyscyplinarnego
- Liczba sporządzonych Niebieskich Kart C 4 (przez Grupę Roboczą)
- Liczba sporządzonych Niebieskich Kart D 4 (przez Grupę Roboczą)

- Liczba sprawców przemocy, którzy osobiście stawiali się na wezwania przewodniczących ZI – 4
- Liczba przypadków odebrania dziecka z rodziny przez pracownika socjalnego wykonującego obowiązki służbowe (art. 12a ustawy o przeciwdziałaniu przemocy w rodzinie) – 0
- Lista zakończonych przez ZI/GR procedur „Niebieskiej Karty” - 2
- W tym, na skutek: przekazanych przez ZI/GR zawiadomień do organów ścigania (Policji, Prokuratury) o popełnieniu przestępstwa w związku z użyciem przemocy w rodzinie – 0
- Liczba spotkań – 9

Liczba przekazanych kart do innego powiatu/gmina- 1

Liczba otrzymanych kart z innego powiatu/gminy – 1

Prowadzony w 2021 roku przez pracownika socjalnego – członka zespołu interdyscyplinarnego monitoring sytuacji w rodzinie dotkniętych i stosujących przemocą w ilości 43.

2.8. Bezpieczeństwo i porządek publiczny

Przestępczość należy do szczególnych kwestii społecznych, które odciskają piętno na funkcjonowaniu każdej społeczności, w której mają miejsce. Intensywność z jaką występuje ma duży wpływ na formowanie zachowania i postaw społeczności lokalnej. Na terenie gminy Sulęcyno za stan bezpieczeństwa publicznego odpowiedzialny jest Posterunek Policji. Podczas wykonywania czynności służbowych na terenie gminy policjanci w sposób stanowczy reagowali na ujawnione wszelkiego rodzaju łamanie przepisów. Stosowano pouczenia, nakładano mandaty karne lub kierowano wobec sprawców wykroczeń wnioski o ukaranie do Sądu.

W roku 2020 cztery osoby zostały przewiezione do Izby Wytrzeźwień, skierowano dwie sprawy o znęcanie się. W roku 2021 dwie osoby przewieziono do Izby Wytrzeźwień, skierowano dwie sprawy o znęcanie się oraz zanotowano dwa zdarzenia czynności seksualnych.

Działania ratowniczo – gaśnicze prowadzone są przez Ochotniczą Straż Pożarną w Sulęcynie, która realizuje zadania na rzecz ochrony ludności, ochrony przeciwpożarowej oraz ratownictwa, a także prowadzi na szeroką skalę działania profilaktyczne skierowane głównie do młodzieży. Podstawowymi celami i zadaniami ochotniczych straży pożarnych wynikającymi m.in. z ich statutów jest prowadzenie działalności mającej na celu zapobieganie pożarom, udział w akcjach ratowniczych przeprowadzanych w czasie pożarów oraz innych zdarzeń niebezpiecznych i klęsk, a także informowanie ludności o istniejących zagrożeniach.

2.9. Uzależnienia

W 2020 roku Gminna Komisja Rozwiązywania Problemów Alkoholowych przyjęła jedynie 4 wnioski dotyczące skierowań na leczenie odwykowe. W celu eliminowania niekorzystnego wpływu alkoholizmu na społeczność gminy, konieczne jest prowadzenie działań o charakterze profilaktycznym oraz różnych form promocji zdrowego stylu życia. Komisja realizuje postawione sobie zadania poprzez koordynację, finansowanie oraz nadzór i kontrolę realizacji programów profilaktycznych w szkołach oraz innych placówkach, a także współpracuje z innymi instytucjami w gminie w zakresie organizowania i dofinansowania imprez środowiskowych promujących trzeźwość. Gmina zatrudnia psychologa dla dorosłych osób uzależnionych i ich rodzin, które mogą nieodpłatnie skorzystać z porady. Pomoc psychologiczna dla dzieci takiej potrzeby wymagającej była udzielana w 2021 roku.

2.10. Kultura, sport i rekreacja

Korzystanie z dóbr kultury wpływa na jakość życia ludności i świadczy o poziomie rozwoju społecznego. Kultura w gminie Sulęcyno centralizuje się

głównie wokół Gminnego Ośrodka Kultury oraz Gminnej Biblioteki Publicznej. Podstawowym działaniem Gminnego Ośrodka Kultury jest zaspokajanie potrzeb i aspiracji kulturalnych społeczeństwa poprzez:

- tworzenie i upowszechnianie różnych dziedzin kultury oraz sztuki profesjonalnej i amatorskiej,
- inicjowanie określonych zadań z zakresu kultury,
- prowadzenie rejestru placówek upowszechniania kultury w gminie,
- udzielanie pomocy programowej i organizacyjnej społecznemu ruchowi kulturalno – oświatowemu,
- organizowanie czynnego uczestnictwa mieszkańców w różnorodnych formach działalności kulturalno – wychowawczej, rozrywkowej i rekreacyjno - sportowej, prowadzonej w ramach własnych,
- wspomaganie organizacji, stowarzyszeń i instytucji upowszechniających oświatę, kulturę i Sport.

W roku 2021 GOK prowadził systematyczne zajęcia o charakterze kulturalno – artystycznym, które obejmowały:

- zajęcia artystyczne dla dzieci i młodzieży,
- lekcje gry na gitarze,
- lekcje gry na akordeonie,
- balet,
- próby chóru,
- scholę św. Anny,
- zespół „Motylczy”,
- zumbę i zajęcia taneczne,
- szkołkę szachową,
- szkołkę piłkarską,
- Akademię Młodego Sportowca,
- Turniej gry w „Baškę”;

Gminny Ośrodek Kultury w Sulęcynie wziął także udział w projekcie „Pokolenia”, z którego korzystają seniorzy z gminy Sulęcyno (zajęcia gotowania, spotkania z dietetykiem, warsztaty rękodzieła, zumba, muzykoterapia). Zorganizowany został także kurs komputerowy dla osób dorosłych w ramach projektu „Edukacja – Certyfikacja – Kwalifikacja”, a dla dzieci i młodzieży „Sieć na kulturę w podregionie gdańskim”, w czasie którego odbywały się zajęcia dotyczące projektowania graficznego z wykorzystaniem aplikacji cyfrowych.

Wydarzenia 2021:

- Koncert Kolęd – Sulęcyno 2021,
- 29 Finał Wielkiej Orkiestry Świątecznej Pomocy,
- II Wojewódzki Konkurs Pieśni i Piosenki Patriotycznej w Podjazach,
- Pola Nadziei,
- Dzień Dziecka,
- Mikołajki,
- zajęcia wakacyjne,
- Międzynarodowy Festiwal Akordeonowy,
- Jazz w Lesie,
- Światowy Zjazd Kaszubów;

2.11. Instytucje oferujące pomoc i wsparcie

Instytucją oferującą pomoc i wsparcie mieszkańcom gminy jest Ośrodek Pomocy Społecznej mieszczący się w Sulęcynie przy ulicy Kaszubskiej 26. Podmiotem prowadzącym jednostkę jest gmina Sulęcyno. Ośrodek, realizując zadania wynikające m.in. z ustawy o pomocy społecznej, koordynuje rozwiązywanie problemów społecznych w gminie. Oferta jednostki skierowana jest do mieszkańców gminy, którzy znajdują się w trudnej sytuacji życiowej, a w szczególności materialno – bytowej.

Kadra Ośrodka Pomocy Społecznej (OPS). Do realizacji zadań w GOPS Sulęcyno zatrudnionych jest 10 osób (10 etatów): kierownik, starszy specjalista pracy socjalnej, starszy pracownik socjalny, pracownik socjalny, aspirant pracy

socjalnej i zarazem inspektor do spraw obsługi funduszu alimentacyjnego, inspektorzy do obsługi świadczeń rodzinnych, inspektor do obsługi świadczenia wychowawczego, ds. karty dużej rodziny oraz dodatków mieszkaniowych, jeden opiekun w terenie. Kadra uczestniczy w różnych formach doształcania i podnoszenia swoich kwalifikacji.

Na terenie gminy Sulęcyno funkcjonuje 14 organizacji pozarządowych, parafia kościoła katolickiego oraz kościół filialny. Pomiedzy sektorem publicznym, a pozarządowym istnieje dobry przepływ informacji dotyczący podopiecznych korzystających z pomocy i realizowanych działań. Uchwałą Rady Gminy Sulęcyno każdego roku przyjęty jest „Roczny Program Współpracy Gminy Sulęcyno z organizacjami pozarządowymi oraz podmiotami wymienionymi w art. 3 ust. 3 ustawy o działalności pożytku publicznego i wolontariacie.” Skutkuje to podejmowaniem współpracy z tymi organizacjami w zakresie działań na rzecz rozwoju i promocji gminy, dofinansowywania działalności statutowej, wsparcia lokalowego, czy rzeczowego.

Każda społeczność, w której istnieją silne więzi społeczne, winna organizować współpracę między samorządem, a instytucjami pozarządowymi, aby współdziałać w kierunku uzupełnienia oraz usprawnienia instytucjonalnego form pomocy.

W naszej Gminie działa szereg organizacji pożytku publicznego. Wykaz stowarzyszeń ujęto w formie tabeli poniżej.

Tabela 27: Wykaz stowarzyszeń w Gminie Sulęcyno

Lp.	Nazwa organizacji	Dane kontaktowe
1.	Fundacja „Aby chciało się chcieć”	ul. Al. Wojska Polskiego 23 A 83-320 Sulęcyno e-mail: abychcialosiechciec@gmail.com Prezes - Piotr Zatoń tel. 58 684 47 90
2.	Zrzeszenie Kaszubsko – Pomorskie oddział Sulęcyno	ul. Zielona Droga 1 83-320 Sulęcyno e-mail: zkpsuleczynno@wp.pl Prezes – Ireneusz Korda

*Strategia integracji i rozwiązywania problemów społecznych w Gminie Sulęcyno
w latach 2023 - 2032*

3.	Stowarzyszenie Koło Gospodyń Wiejskich „Mściszewiczanki”	ul. Jeziorna 30 83-321 Mściszewice e-mail: msciszewiczanki@gmail.com Prezes - Milena Bronk
4.	Stowarzyszenie Rozwoju Sołectwa Mściszewice	ul. Szkolna 5 83-321 Mściszewice, e-mail: msciszewice@onet.pl Prezes - Stefan Karcz
5.	Stowarzyszenie Rehabilitacyjno-Sportowe „Szansa-Start Gdańsk” (działa aktywnie na terenie Gminy Sulęcyno)	ul. Puszkina 8/1A, 80-233 Gdańsk e-mail : biuro@szansa-gdansk.pl fax 58 718 89 26, tel.: 58 300 00 08
6.	Gminny Klub Sportowy „Słupia” Sulęcyno	ul. Kaszubska 26 83-320 Sulęcyno e-mail: słupia@suleczyno.net Prezes – Dominik Wichert
7.	Klub Sportowy „Mściszewice”	83-321 Mściszewice Prezes - Rafał Reclaw
8.	Stowarzyszenie „Aktywne Kistowo”	Kistowo 24, 83-320 Sulęcyno e-mail: kujda.d@gmail.com Prezes - Dorota Kujda
9.	Ochotnicza Straż Pożarna w Kistowie	Kistowo 29a 83-320 Sulęcyno tel. 058 6844057 Prezes - Piotr Kukowski
10.	Ochotnicza Straż Pożarna w Mściszewicach	ul. Strażacka 83-321 Mściszewice Prezes - Brunon Klinkosz
11.	Ochotnicza Straż Pożarna w Sulęcynie	ul. Żeromskiego 5 83-320 Sulęcyno e-mail: rodbud@rodbud.pl tel. 58 684 41 87 Prezes - Robert Roda

12.	Pomorski Związek Organizacji Sportu Niepełnosprawnych	ul. Puszkina 8/1A 80-233 Gdańsk Prezes – Eugeniusz Grabowski
13.	Kółko rolnicze – Koło Gospodyń Wiejskich w Węsiorach	Węsiory 76 83-320 Sulęcyno e-mail: pob.joa@wp.pl Prezes – Joanna Pobłocka
14.	Europejska Fundacja Promocji Kultury „Wyspa Artystów”	Sitno 28 83-330 Żukowo e-mail: biuro@wyspaartystow.pl tel. 601 151 485 Prezes – Marek Teterycz

III. ANALIZA SWOT

Analiza SWOT jest użyteczną i coraz powszechniej stosowaną metodą przy określaniu priorytetów rozwojowych w pracach nad strategią. Metoda ta łączy analizę wnętrza, jak i otoczenia organizacji oraz badanie szans i zagrożeń, jakie stoją przed organizacją. Analizie SWOT poddawane są nie tylko przedsiębiorstwa, ale również powiaty oraz gminy. Opracowanie analizy SWOT jest istotnym etapem procesu planowania strategicznego. Stanowi punkt wyjściowy dla określenia celów strategicznych oraz projektów socjalnych. Przedstawione poniżej czynniki obejmują mocne i słabe strony, a także szanse i zagrożenia. Analiza SWOT jest użytecznym instrumentem pozwalającym na wielowymiarową ocenę aktualnego stanu sfery społecznej w gminie Sulęcyno oraz stanowi adekwatny punkt wyjścia do definiowania pożądanych kierunków rozwoju. W ten sposób przedmiotowa analiza ujawnia również obszary wymagające poprawy w funkcjonowaniu gminy, a także wskazuje na niezbędne działania, których podjęcie pomoże osiągnąć ustalone cele.

Analiza SWOT to jedna z metod analizy strategicznej przedsiębiorstwa. Nazwa jest skrótem od angielskich słów: *strenght* (silne strony), *weaknesses* (słabe strony), *opportunities* (szanse i okazje) oraz *threats* (zagrożenia). Pozwala ona ocenić otoczenie organizacji (zarówno wewnętrzne, jak i zewnętrzne). Stosuje się ją w odniesieniu do całego przedsiębiorstwa, ale także do poszczególnych działów w firmie. Pozwala ona na prowadzenie strategii rozwoju przedsiębiorstw, w oparciu o mocne strony i szanse, ograniczając lub eliminując słabe strony i zagrożenia.





Wymieniony powyżej katalog nie wyczerpuje wszystkich istniejących możliwości, wskazuje jedynie najważniejsze obszary, które należy wziąć pod

uwagę i które mogą mieć istotny wpływ na planowanie i realizację celów strategicznych.

IV. CELE STRATEGICZNE ORAZ KIERUNKI DZIAŁAŃ

Celem strategicznym Gminnej Strategii Rozwiązywania Problemów Społecznych na lata 2023-2023 jest wspieranie rodzin, pomoc w rozwiązywaniu problemów związanych z uzależnieniami, przemocą domową, ubóstwem czy bezrobociem. Istotna jest także pomoc osobom starszym oraz niepełnosprawnym. Wypełnienie takiej misji wymaga wdrożenia celów strategicznych wraz z kierunkami działań. Poniżej zostały one przedstawione w formie tabelarycznej. Do każdego celu operacyjnego wskazano kierunki działań zmierzające do jego realizacji, podmioty realizujące cel, zasób oraz oczekiwania i formy zaangażowania.

Tabela 28: Cele strategiczne

KIERUNKI WSPARCIA KLIENTÓW GOPS	PARTNERZY	ZASÓB	OCZEKIWANIA, FORMY ZAANGAŻOWANIA
rozwój partnerstwa lokalnego w zakresie wsparcia rodziny	<ul style="list-style-type: none"> • GOPS Sulęcyno, • GOK Sulęcyno, • GKRPAiN Sulęcyno • Gminny Zespół Interdyscyplinarny Sulęcyno • Szkoły w Gminie, • Rada Gminy, 	<ul style="list-style-type: none"> • wykwalifikowana kadra, • zaplecze lokalowe, • środki finansowe, 	<ul style="list-style-type: none"> • promowanie różnych form integracji oraz programów wspierających rodziny objętych pomocą społeczną w prawidłowym wypełnianiu ról wychowawczo – opiekuńczych, • wspieranie działań z zakresu organizacji czasu wolnego dzieci, młodzieży i rodzin, • nawiązanie partnerstwa o zasięgu lokalnym w zakresie wsparcia rodzin będących w sytuacji kryzysowej,

*Strategia integracji i rozwiązywania problemów społecznych w Gminie Sulęcyno
w latach 2023 - 2032*

			<ul style="list-style-type: none"> • zwiększanie skuteczności oraz dostępności pomocy dla ofiar przemocy w rodzinie, Promowanie profilaktycznej działalności (informacyjnej, edukacyjnej oraz szkoleniowej) obejmującej tematykę rozwiązywania problemów związanych z przemocą w rodzinie • zapewnienie alternatywnych form spędzania czasu wolnego dla rodzin objętych dysfunkcjami,
wsparcie finansowe	<ul style="list-style-type: none"> • PCPR Kartuzy, • ROPS Gdańsk • programy rządowe, • Urząd Wojewódzki Gdańsk, • Urząd Pracy Kartuzy, 	<ul style="list-style-type: none"> • środki finansowe, • zasoby ludzkie, • lokale, 	<ul style="list-style-type: none"> • PEFRON dofinansowanie, • doradztwo metodyczne, • projekty, • programy (AOON, opieka wytchnieniowa), • prace społeczno – użyteczne, • prace interwencyjne, • dofinansowanie na własną działalność, • szkolenia kwalifikacyjne, • doradztwo zawodowe, • zatrudnianie osób niepełnosprawnych,
edukacja	<ul style="list-style-type: none"> • szkoły podstawowe w Gminie, • PPP Kartuzy, • PCPR Kartuzy, 	<ul style="list-style-type: none"> • lokale, • wykwalifikowana kadra, • pedagodzy, • socjoterapeuta, • psycholog, 	<ul style="list-style-type: none"> • Szkolne Programy Wychowawczo – Profilaktyczne, • festyny, • zajęcia wyrównawcze, • działania międzypokoleniowe,
zatrudnienie	<ul style="list-style-type: none"> • Urząd Pracy Kartuzy, • Tartak Sulęcyno, • Hotel Kiston, • Leśny Dwór Sulęcyno, • sklepy spożywcze, 	<ul style="list-style-type: none"> • środki finansowe, • lokale, • stanowiska pracy, • wykwalifikowana kadra, 	<ul style="list-style-type: none"> • szkolenia w zakresie podnoszenia kompetencji, • tworzenie miejsc pracy, • dofinansowania do własnej działalności,

	<ul style="list-style-type: none"> • piekarnie w Gminie Sulęczyño , 		
wsparcie funkcji opiekuńczo - wychowawczej	<ul style="list-style-type: none"> • szkoły w Gminie, • PPP Kartuzy, • PCPR Kartuzy, • Księża parafii Sulęczyño, • Caritas parafialny Sulęczyño, • Klub Seniora, 	<ul style="list-style-type: none"> • środki finansowe, • lokale, • specjaliści, • zbiórki rzeczowe, 	<ul style="list-style-type: none"> • organizowanie zbiórek, • włączanie rodzin w działalność Caritas,
kultura	<ul style="list-style-type: none"> • GOK Sulęczyño, • Koło Gospodyń Wiejskich, • organizacje pozarządowe, • sołtysi Gminy Sulęczyño, • Wójt Gminy Sulęczyño, • Caritas parafialny, 	<ul style="list-style-type: none"> • środki finansowe, • lokale, • doświadczenie w organizacji spotkań kulturalnych, • przystań kajakowa, 	<ul style="list-style-type: none"> • aktywizacja i integracja rodzin, • spływy kajakowe, • koncerty akordeonowe, • aktywizacja seniorów, • Dzień Seniora,

V. MISJA I WIZJA PROGRAMU

WIZJA: Po osiągnięciu strategii celów Gmina będzie miejscem, w którym poziom życia mieszkańców będzie wysoki, z łatwym dostępem do usług społecznych i opieki medycznej. Funkcjonuje sprawny system pomocy rodzinom w kryzysie oraz deinstytucjonalizacja Gminnego Ośrodka Pomocy Społecznej w Sulęczyño poprzez włączenie się lokalnej społeczności w rozwiązywanie problemów społecznych.

MISJA: nastąpi poprawa jakości życia poprzez zapewnienie bezpieczeństwa socjalnego, budowę budynku przedszkola. Wzmocnieniu ulegnie rola rodziny oraz współpraca ze społeczeństwem w zakresie rozwiązywania problemów na poziomie lokalnym.

VI. WDROŻENIE STRATEGII, MONITORING, EWALUACJA

Zgodnie z art. 110 pkt 4 ustawy o pomocy społecznej, koordynatorem realizacji Strategii Rozwiązywania Problemów Społecznych Gminy Sulęczyno na lata 2023 – 2032 jest Gminny Ośrodek Pomocy Społecznej w Sulęczynie. Z uwagi na długi okres obowiązywania Strategii oraz liczne zadania, koniecznym staje się monitoring, który zapewni sprawną realizację zadań i ocenę przyjętych zadań. Rzeczywistość nie jest wielkością dającą ująć się sztywno w ramy zapisu – jest dynamiczna, zmienna i podlega niespodziewanym zdarzeniom, w wyniku, np. zmiany regulacji prawnych lub nasilenia niektórych problemów społecznych stąd Program jest otwarty na korektę działań.

Monitorowanie umożliwi zatem:

- bieżącą ocenę realizacji programów i zadań oraz osiągnięcia celów,
- prognozowanie ewentualnych zmian warunków realizacji,
- dokonanie bieżących korekt i poprawek,
- podjęcie działań zabezpieczających i naprawczych,
- informowanie społeczności lokalnej o uzyskanych wynikach;

Podmioty odpowiedzialne za realizację Gminnej Strategii Rozwiązywania Problemów Społecznych na lata 2023-2032 i podmioty wspierające to:

- Wójt Gminy Sulęczyno,
- Rada Gminy Sulęczyno,
- Gminny Ośrodek Pomocy Społecznej,
- Gminny Ośrodek Kultury,
- Gminna Komisja Rozwiązywania Problemów Alkoholowych,
- Posterunek Policji,
- Organizacje pożytku publicznego,
- Stowarzyszenia,
- kościoły parafialne,
- placówki edukacyjne

Monitoring realizacji celów strategicznych prowadzony będzie na bieżąco. Corocznie w okresie sprawozdawczym Kierownik Ośrodka Pomocy Społecznej w Sulęczyńie składać będzie sprawozdanie z działalności OPS informując Radę Gminy o stanie realizacji celów i zadań wynikających z niniejszej Strategii, Monitoring i ewaluacja realizacji Strategii służy sprawdzeniu czy planowane działania zostały zrealizowane.

VII. ŹRÓDŁA FINANSOWANIA

W gminie Sulęczyño w 2021 roku, środki finansowe wydatkowane na zadania z zakresu polityki społecznej wyniosły: 14 720 447 zł. Z budżetu Gminy: 1 220 475 zł. Z budżetu Państwa: 13 499 972 zł. W dziale 855 – Rodzina wydatkowano: 13 340 351 zł, co stanowi ok. 91 % ogólnych wydatków w zakresie polityki społecznej. W dziale 852 - Pomoc społeczna wydatkowano: 1 175 986 zł, co stanowi ok. 8 % ogólnych wydatków w zakresie polityki społecznej. Szczegółowe wydatki przedstawia tabela 29.

Jednym z warunków realizacji celów zawartych w Strategii jest jej finansowanie. Przewiduje się następujące źródła finansowania proponowanych działań:

- środki własne pochodzące z budżetu gminy finansowane z jej dochodów,
- środki przekazane gminie z budżetu państwa (dotacje),
- możliwe do pozyskania środki pochodzące z funduszy pomocowych Unii Europejskiej,
- środki organizacji pozarządowych i inne;

Tabela 29: ŚRODKI FINANSOWE NA WYDATKI W POMOCY SPOŁECZNEJ I INNYCH OBSZARACH
POLITYKI SPOŁECZNEJ W BUDŻECIE JEDNOSTKI SAMORZĄDU TERYTORIALNEGO

WYSZCZEGÓLNIENIE	Roku 2020	Roku 2021	Roku 2022	
OGÓŁEM				
OGÓŁEM (działy)	1	14 542 125	14 808 709	6 043 053
W tym: w budżecie	2	976 794	1 161 593	1 167 643

*Strategia integracji i rozwiązywania problemów społecznych w Gminie Sulęcyno
w latach 2023 - 2032*

OPS/PCPR				
851 - OCHRONA ZDROWIA				
85153 - Przeciwdziałanie narkomanii	3	5 787	16 374	16 374
w tym: w budżecie OPS / PCPR	4	5 787	16 374	16 374
85154 - Przeciwdziałanie alkoholizmowi	5	77 883	112 278	112 278
w tym: w budżecie OPS / PCPR	6	77 883	112 278	112 278
852 - POMOC SPOŁECZNA				
85202 - Domy pomocy społecznej	7	187 934	194 293	194 293
w tym: w budżecie OPS / PCPR	8	187 934	194 293	194 293
85203 - Ośrodki Wsparcia	9	12 930	35 000	35 000
w tym: w budżecie OPS / PCPR	10	12 930	35 000	35 000
85205 - Zadania w zakresie przeciwdziałania przemocy w rodzinie	11	435	52 027	52 027
w tym: w budżecie OPS / PCPR	12	435	41 332	41 332
85213 - Składki na ubezpieczenie zdrowotne opłacane za osoby pobierające niektóre świadczenia z pomocy społecznej oraz za osoby uczestniczące w zajęciach w centrum integracji społecznej	13	7 959	5 979	5 979
w tym: w budżecie OPS / PCPR	14	0	0	0

VIII. SPIS TABEL

Tabela 1: Wskaźnik bezrobocia wśród beneficjentów pomocy społecznej	10
Tabela 2: Infrastruktura opieki nad dziećmi	11
Tabela 3: Liczba placówek i miejsc dla dzieci	12
Tabela 4: Infrastruktura społeczna (stan na 31 XII).....	12
Tabela 5: Liczba osób korzystających z pomocy społecznej z podziałem na wiek i płeć wg liczby wypłaconych świadczeń	15
Tabela 6: Wskaźnik deprivacji lokalnej	15
Tabela 7: Liczba rodzin i osób w rodzinach korzystających z pomocy społecznej	16
Tabela 8: Liczba kobiet korzystających z pomocy społecznej.....	17
Tabela 9: Liczba mężczyzn korzystających z pomocy społecznej.....	17
Tabela 10: Liczba rodzin korzystających ze świadczeń niepieniężnych i pieniężnych	18
Tabela 11: Powody udzielania pomocy rodzinom	18
Tabela 12: Główne powody przyznania świadczeń w roku	19
Tabela 13: Liczba osób korzystających ze świadczeń opiekuńczych	20
Tabela 14: Liczba osób korzystających z usług specjalistycznych opiekuńczych dla osób z zaburzeniami psychicznymi	20
Tabela 15: Świadczenia pieniężne z pomocy społecznej	20
Tabela 16: Podstawowe statystyki dla świadczeń.....	21
Tabela 17: Świadczenie wychowawcze - kwota świadczeń	21
Tabela 18: Kwotę zasiłków rodzinnych wraz z dodatkami.....	22
Tabela 19: Liczba świadczeń: świadczenie pielęgnacyjne, zasiłek pielęgnacyjny, zasiłek pielęgnacyjny dla niepełnosprawnego dziecka, dla osoby niepełnosprawnej w wieku powyżej 16 lat o różnych stopniach niepełnosprawności, zasiłek pielęgnacyjny (pow.75 lat)	22
Tabela 20: Świadczenie pielęgnacyjne, zasiłek pielęgnacyjny, zasiłek pielęgnacyjny dla niepełnosprawnego dziecka, dla osoby niepełnosprawnej w wieku powyżej 16 lat o różnych stopniach niepełnosprawności, zasiłek pielęgnacyjny dla osób które ukończyły 75 lat.....	23
Tabela 21: Liczba osób korzystających ze świadczenia alimentacyjnego	24
Tabela 22: Liczba rodzin korzystających ze świadczenia alimentacyjnego	24
Tabela 23: Inne rodzaje pomocy i świadczeń	25
Tabela 24: Dane o korzystających z pomocy i wsparcia	25
Tabela 25: Korzystający z pomocy i wsparcia.....	26
Tabela 26: Liczba asystentów rodziny oraz liczba rodzin objętych pracą asystenta rodziny	28
Tabela 27: Wykaz stowarzyszeń w Gminie Sulęcyno	36

Tabela 28: Cele strategiczne	41
Tabela 29: ŚRODKI FINANSOWE NA WYDATKI W POMOCY SPOŁECZNEJ I INNYCH OBSZARACH POLITYKI SPOŁECZNEJ W BUDŻECIE JEDNOSTKI SAMORZĄDU TERYTORIALNEGO	45

IX. SPIS WYKRESÓW

Wykres: 1. Liczba mieszkańców wg grup wiekowych i płci.	9
Wykres: 2: Liczba osób korzystających ze świadczeń na pod. wydawanych decyzji....	15